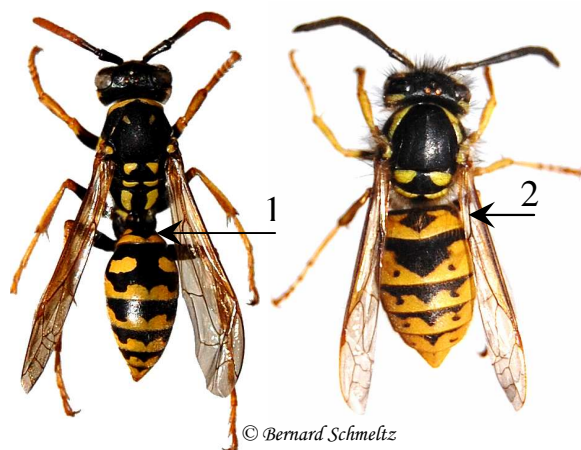


## " Au palmarès des insectes utiles, les guêpes sont en tête ! " [LASSERRE, 2007]

par Bernard SCHMELTZ



Poliste (à gauche), Guêpe (à droite)  
Taille réelle : 13 mm Taille réelle : 12 mm

Les guêpes font partie de la famille des Vespidés (ordre des Hyménoptères), qui compte trois sous-familles :

- les Vespinae avec 21 espèces en France, dont 10 espèces de guêpes (deux sont parasites d'autres espèces), 9 de polistes (trois sont parasites), et 2 de frelons dont un nouvel arrivant : le Frelon asiatique [RENNESON, 2011],
- les Eumeninae ou guêpes maçonnnes,
- les Masarinae ou guêpes « mellifères ».

Toutes les guêpes nourrissent leurs larves avec des proies (larves, chenilles, ou insectes adultes), sauf les Masarinae qui récoltent pollen et nectar pour élever leur descendance.

Les polistes présentent un abdomen effilé à l'avant, sans pilosité (1, ci-dessus), alors que les guêpes présentent un abdomen tronqué en avant, avec pubescence plus ou moins développée (2, ci-dessus) [CHINERY, 1988].



Ci-contre, un poliste découpant une chenille pour en nourrir ses larves ; la flèche indique la tête de la chenille décapitée.

Les polistes construisent des nids à un seul étage, non fermés. La matière utilisée - chez les guêpes également - est composée de fibres de bois que les insectes rongent puis mélangent à leur salive, et qui forment du « papier », le plus souvent gris.

René Antoine Ferchault de RÉAUMUR (1683-1757) qui étudia les guêpes, préconisa dès 1719 d'utiliser le bois (comme le font les guêpes) pour fabriquer le papier, à la place des chiffons

utilisés jusqu'alors [NURIDSANY & PÉRENNOU, 1996].

Il faudra attendre plus d'un siècle pour assister à la première fabrication du papier en Europe, à partir du bois [COSTE, 2004].

La plupart des guêpes sont sociales\* et vivent dans des nids qu'elles construisent sous terre, sur les végétaux ou dans les habitations ; les deux seules espèces qui nous importunent, la Guêpe commune et la Guêpe germanique, construisent le plus souvent leurs nids sous terre [LASSERRE, 2007].

\* Sauf les Eumeninae et les Masarinae qui sont solitaires.

" Au palmarès des insectes utiles, les guêpes sont en tête ! [...] Il paraît même que, lorsque l'on tue une guêpe, mille mouches vont survivre sur l'année ! " [LASSERRE, 2007]

" Une Guêpe sociale, écrit BERLAND\*, détruit chaque jour un grand nombre de Mouches et de Chenilles. Ne tuez donc pas inutilement les Guêpes que vous verrez voler, et qui ne songent nullement à vous piquer, si vous ne les touchez pas. Une Guêpe de moins, c'est cent Mouches et mille Chenilles de plus. " [BERTIN, 1949]

\* BERLAND Lucien (1888-1962), entomologiste et arachnologue, est l'auteur de nombreux ouvrages sur les Hyménoptères, Arachnides et autres groupes.

BERTIN [1949] indique que " Les Guêpes communes recherchent de préférence la viande de boucherie et plus particulièrement le foie ", et cite RÉAUMUR, qui a écrit, dans ses « Mémoires pour servir à l'histoire des Insectes » :

*" Malgré leurs larçons, les bouchers de campagne vivent en paix avec les Guêpes. [...] J'ai vu d'autres bouchers, qui ne leur abandonnoient<sup>(a)</sup> que des foyes<sup>(a)</sup> de bœuf ou de mouton. Ce n'est pas au reste pour les éloigner des autres viandes, qu'ils leur offrent celles-ci ; une meilleure raison d'économie<sup>(a)</sup> les y engage : les Mouches, surtout les grosses Mouches bleues, déposent sur la viande des œufs, d'où sortent des vers, qui la font corrompre plus vite : les Guêpes gardent la viande contre ces grosses Mouches, qui n'osent rester dans la boutique, où il ne fait pas sûr pour elles ; les Guêpes leur donnent la chasse,..."*

(a) Ce texte a été écrit entre 1734 et 1742, avec l'orthographe de l'époque : l'on écrirait aujourd'hui « abandonnaient », « des foies », « d'économie ».



Photo ci-contre : un poliste couvert de grains de pollen de Bouillon blanc, *Verbascum thapsus* L., 1753.

Friandes de liquides sucrés, les guêpes se rencontrent sur les fruits mûrs, mais aussi sur les fleurs qui offrent du nectar, et peuvent donc participer à la pollinisation des végétaux.

Le nom scientifique de la Guêpe commune est : *Vespula vulgaris* (LINNAEUS, 1758), les autres se nomment : *Vespula austriaca* (PANZER, 1799), *Vespula germanica* (FABRICIUS, 1793), *Vespula rufa* (LINNAEUS, 1758), *Dolichovespula adulterina* (du BUYSSON, 1905), *Dolichovespula media* (RETZIUS, 1783), *Dolichovespula norwegica* (FABRICIUS, 1781), *Dolichovespula omissa* (BISCHOFF, 1931), *Dolichovespula saxonica* (FABRICIUS, 1793), *Dolichovespula sylvestris* (SCOPOLI, 1763).

Deux espèces sont dites "coucou" : à l'instar du Coucou gris, *Cuculus canorus* L., 1758, elles pondent dans les nids d'autres espèces : *Vespula austriaca* parasite ainsi les nids de *Vespula rufa*, *Dolichovespula adulterina* parasite les nids de *Dolichovespula saxonica* [CHINERY, 1988].

Les guêpes servent à leur tour de nourriture à au moins deux espèces d'oiseaux : le Guêpier d'Europe, *Merops apiaster* LINNAEUS, 1758, et la Bondrée apivore, *Pernis apivorus* (LINNAEUS, 1758) [PETERSON *et al.*, 1989]. La Bondrée apivore est capable de déterrer les nids de guêpes enfouis dans le sol, ainsi que le Blaireau européen, *Meles meles* (LINNAEUS, 1758).

Si les guêpes ont été nombreuses cette année, c'est que leur nourriture était abondante : mouches, chenilles, autres insectes et araignées, qui n'auront pas eu l'occasion de nous importuner, ni de perpétrer des dégâts aux végétaux que nous consommons.

Les nids détruits dans les habitations "sont presque à coup sûr ceux d'autres guêpes sociales, beaucoup plus discrètes (que la Guêpe commune et la Guêpe germanique, note de l'auteur) et qui ne nous importunent pas. Ces destructions sont donc majoritairement inutiles, voire néfastes pour la santé des jardins,[...]. De plus, lorsque les guêpes s'installent dans une habitation, elles se rendent bien compte que la maison est occupée et qu'il y a des allées et venues ; elles sont donc prêtes à s'en accommoder. Elles n'ont alors, à priori, aucune raison de devenir agressives et de se mettre à piquer." [LASSERRE, 2007]

Ci-contre, deux nids de guêpes dont les habitants sont passés totalement inaperçus cet été.

La taille des nids varie selon l'espèce : *Dolichovespula sylvestris* et *Dolichovespula norwegica* construisent des nids qui ressemblent à des petites balles [CHINERY, 1988].

Les nids de guêpes ne servent qu'une année ; seules des reines fécondées, qui auront passé l'hiver à l'abri, créeront de nouveaux nids l'année suivante.



### Bibliographie et sites consultés

- BERTIN L., 1949 - La vie des animaux - Tome premier - **Larousse** : 496 pp.  
CHINERY M., 1988 - Insectes de France et d'Europe occidentale - **Arthaud** : 320 pp.  
COSTE G., 2004 - Le papier, un matériau complexe - (Page consultée le 24.XI.2011) - <http://cerig.efpg.inpg.fr/dossier/papier-materiau/page01.htm>  
LASSERRE F., 2007 - Les insectes en 300 questions/réponses - **Delachaux et Niestlé** : 181 pp.  
NURIDSANY C. & PÉRENNOU M., 1996 - Microcosmos - Le peuple de l'herbe - **Editions de La Martinière** : 187 pp.  
PETERSON R., MOUNTFORT G., HOLLUM P.A.D. & GÉROUDET P., 1989 - Guide des oiseaux d'Europe - **Delachaux & Niestlé** : 460 pp.  
RENNESON J.-L., 2011 - Les Guêpes - (Page consultée le 24.XI.2011) - [http://users.swing.be/entomologie/Guepes\\_page5.htm](http://users.swing.be/entomologie/Guepes_page5.htm)

*Bernard SCHMELTZ, (Société entomologique de Mulhouse)  
15 Grand'rue, F-68780 SOPPE-le-HAUT*

Cet article sera consultable en ligne sur les sites Internet : <http://viltanso.free.fr/> et <http://sites.estvideo.net/sae/>

(Cet article est paru (photos noir et blanc) dans le Bulletin Municipal de Soppe-le-Haut (68)  
" **L'ÉCHO DU SOULTZBACH** " N°44, Décembre 2011.)

Citation recommandée : SCHMELTZ B., 2011 - " Au palmarès des insectes utiles, les guêpes sont en tête" [LASSERRE, 2007] [site de la SEM](#) (Page consultée le (date))