

Note sur *Cordyceps militaris* (L.) LINK, 1833 (*Sordariomycetes, Cordycipitaceae*) parasitant une chenille de noctuelle (Lepidoptera, Noctuidae)

par Bernard SCHMELTZ

Résumé : *Cordyceps militaris*, parasitant une chenille de noctuelle a été observé à Soppe-le-Haut (Haut-Rhin, France).

Mots clés : *Cordyceps militaris*, *Cordyceps gracilis*, Noctuidae, Haut-Rhin, France

Dans sa note sur les *Cordyceps*, MORNAND [1994] indique que *Cordyceps gracilis* (GREV.) MONT. & DUR se développe sur « chenilles de papillons (Lépidoptères) », et que *Cordyceps militaris* se développe sur « pupes de papillons (Lépidoptères) ».

Il s'avère que *Cordyceps militaris* (photos 1 à 3) peut aussi se développer sur les chenilles (comm. pers. de Jean-Luc MULLER, septembre 2014).



Photo 1 : partie aérienne de *C. militaris*



Photo 2 : *C. militaris* et chenille parasitée

Photos Bernard SCHMELTZ

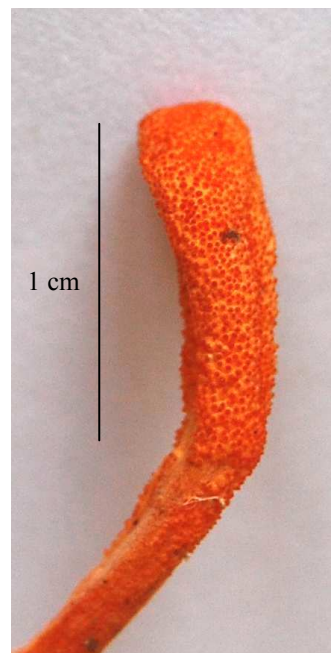


Photo 3 : détail du capitule de *C. militaris*

Le champignon, dont la partie aérienne mesure environ 4 cm de haut, a été photographié à Soppe-le-Haut (68) le 11 septembre 2014.

Il s'est développé à partir d'une chenille enterrée, vraisemblablement prête à se nymphoser, sous un massif d'orties, sur sol recouvert d'un tapis de mousse.

Selon GHYSELINCK [2002] « On suppose que lorsqu'un fragment de spore entre en contact avec le corps de l'hôte « adéquat », la spore est stimulée, germe et pénètre l'insecte (généralement au stade de larve). Le champignon se propage ensuite dans tout le corps de l'insecte et finit par le tuer en quelques jours. Lorsque l'insecte est mort, le mycélium remplit l'ensemble du corps qui paraît normal de l'extérieur : l'insecte est momifié ! Le champignon attend alors que les conditions soient favorables pour fructifier. » *C. militaris* fructifie d'avril à janvier, avec un maximum en septembre - octobre [GHYSELINCK, 2002].

La chenille parasitée a dû éclore en 2013 ; momifiée, racornie, elle ne mesure plus que 2 cm de long environ le jour de l'observation. Sa capsule céphalique mesure près de 3 mm de large (photo 4 : on distingue, en haut à droite, des filaments mycéliens de *C. militaris*).

Note : Transmise à Serge WAMBEKE, la photographie de la capsule céphalique de la chenille parasitée ne permet pas de déterminer à quelle espèce appartient cette chenille, et selon son avis : « Chapeau bas à celui qui sera sûr de son coup en osant mettre un nom sur cette chenille. » (comm. pers. septembre 2014).

Photo 4 ci-contre : Capsule céphalique de la chenille parasitée (Très certainement un Noctuidae, et, sans certitude absolue, plus précisément de la S/Tribu des Xylenina - comm. pers. Serge WAMBEKE, novembre 2015).

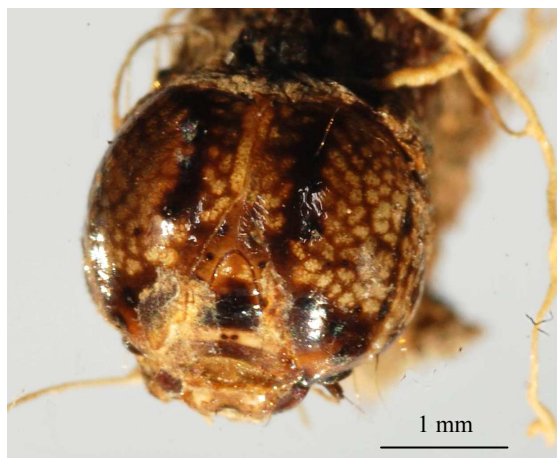


Photo Bernard SCHMELTZ

C. militaris se rencontre dans le Haut-Rhin : à Courtavon, Gueberschwihr, Kembs, Leimbach, Metzeral, Mitzach, Storckensohn... mais étant non comestible, il est peu recherché (Jean-Luc MULLER, comm. pers. septembre 2014).

D'autres *Cordyceps* parasitent des insectes : *C. gracilis* se développe sur chenilles de papillons (Lépidoptères), *C. larvicola* QUÉL. sur larves d'*Helops* et de Callidie (Coléoptères), *C. sphecocephala* (KLOTZSCH) BERK. & CURT. sur guêpes (Hyménoptères), *C. forquignonii* QUÉL. sur mouches (Diptères), *C. entomorrhiza* (DICKS. : FR) LINK sur larves de carabes (Coléoptères) [MORNAND, 1994, VAN VOOREN & AUDIBERT, 2005] ; *C. myrmecophila* CES. et *C. formicivora* (= *C. unilateralis*) sur fourmis [GHYSELINCK, 2002].

Remerciements

L'auteur remercie vivement Jean-Luc MULLER (président de la Société Mycologique du Haut-Rhin) pour la confirmation de la détermination de *C. militaris*, pour ses recherches et pour sa relecture du manuscrit, également Georges ORHANT et Serge WAMBEKE pour leur relecture du même manuscrit.

Bibliographie consultée

- GHYSELINCK D., 2002. - Les *Cordyceps* de Belgique - Page consultée le 20-X-2014 : <http://home.scarlet.be/daniel.ghyselinck3/Cordyceps.htm>
- MORNAND J., 1994. - Clé des *Cordyceps* (Espèces récoltées en France) - *Bull. Féd. Myc. Dauphiné - Savoie* - Avril 1994 ; 133 : 38.
- ORHANT G, 2011. - Atlas des papillons de nuit du Nord-Pas-de-Calais. Lépidoptères Macrohétérocères. 484 pp., ill., Phot. Coul. S. WAMBEKE, cartes. G.D.E.A.M. 62.
- VAN VOOREN N. & AUDIBERT C., 2005 - Révision du complexe « *Cordyceps sphecocephala* » 1^{re} partie : les guêpes végétales - *Bull. mens. Soc. linn. Lyon*, 2005, 74 (7-8) : 221-254.- Page consultée le 07-XI-2015 : http://www.researchgate.net/publication/266529245_Rvision_du_complexe_Cordyceps_sphecocephala__1re_partie__les_gupes_vgtales

(15 Grand'Rue F-68780 SOPPE-LE-HAUT <bschmeltz@hotmail.fr>)

Citation recommandée : SCHMELTZ B., 2015 – Note sur *Cordyceps militaris* (L.) LINK, 1833 (*Sordariomycetes*, *Cordycipitaceae*) parasitant une chenille de noctuelle (Lepidoptera, Noctuidae) - *Bull. Soc. ent. Mulhouse*, 2015 – 71(4) : 63-64. Site de la SEM : <http://viltanso.free.fr/site/lecturesentomo.html> Page consultée le (date)