



# **BULLETIN DE LA SOCIÉTÉ ENTOMOLOGIQUE DE MULHOUSE**

---

Tome 70 Numéro 1 Pages 12 - 14

ISSN 0373-4544

Année 2014 - Trimestriel

---

## ***Omalius septentrionis* THOMSON, 1857, nouvelle espèce pour la faune de France (Coleoptera, Staphylinidae, Omaliinae)**

par Henry CALLOT<sup>1</sup> & Ludovic FUCHS<sup>2</sup>

---

## ***Omalium septentrionis* THOMSON, 1857, nouvelle espèce pour la faune de France (Coleoptera, Staphylinidae, Omaliinae)**

par Henry CALLOT<sup>1</sup> & Ludovic FUCHS<sup>2</sup>

**Résumé :** *Omalium septentrionis* THOMSON, 1857 a été capturé dans le massif vosgien. C'est une nouvelle espèce pour la faune de France.

**Summary :** *Omalium septentrionis* THOMSON, 1857 was captured in Vosges mountains. This is a new species for French fauna.

**Mots-clés :** Coleoptera, Staphylinidae, Omaliinae, France, Bas-Rhin

En 2004, au cours du réexamen des Staphylinidae de la collection SCHERDLIN au Musée Zoologique de l'Université et de la Ville de Strasbourg, l'un des auteurs (HC) a vérifié la détermination des 101 exemplaires d'*Omalium rivulare* (PAYKULL, 1789), espèce extrêmement abondante à toute altitude en Alsace. Dans ce lot se trouvait un spécimen de l'espèce proche *Omalium septentrionis* THOMSON, 1857, étiqueté de Zabern = Saverne (Bas-Rhin), sans date mais antérieur à 1919 compte tenu de la langue utilisée. La collection SCHERDLIN est pour le moins suspecte à bien des titres, ayant été "dopée" par de nombreux insectes clairement étrangers à la région. Une mise au point sur ce problème sera publiée [CALLOT, en préparation]. Cependant, cette mauvaise détermination rend un peu moins suspecte la provenance de l'insecte, et il a donc été signalé en note dans le catalogue régional des Staphylinidae [CALLOT, 2005] comme "possible" dans la région.

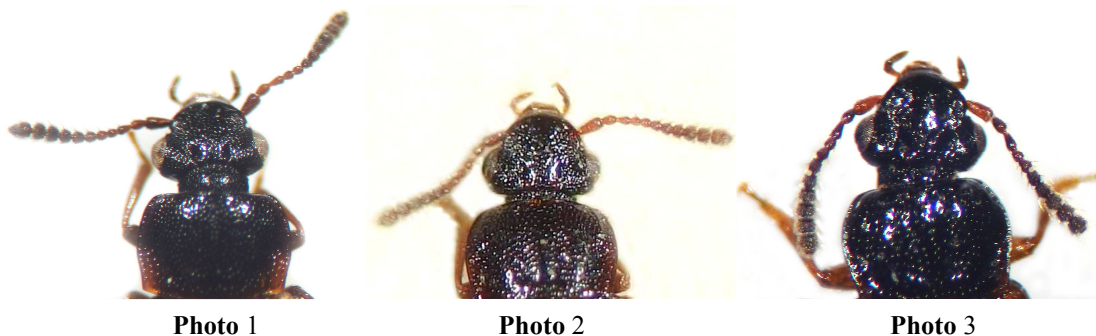
Un échantillonnage des Coléoptères saproxyliques des réserves biologiques de la forêt domaniale du Donon (Bas-Rhin) est actuellement mené par l'un des auteurs (LF). La détermination (HC) d'un important lot de Staphylinidae a déjà permis l'identification de 127 espèces, et les aspects intéressants de cette faune pourront être détaillés ultérieurement. Dans ce cadre, l'échantillonnage de la réserve biologique intégrale de la Chatte Pendue [FUCHS, 2011] a permis l'examen de 674 spécimens de Staphylinidae dont un exemplaire d'*O. septentrionis*. Celui-ci a été capturé à l'aide d'un piège-vitre appâté, constitué d'un piège d'interception modèle Polytrap™ muni d'un diffuseur contenant des crustacés macérés, utilisé pour un essai d'échantillonnage d'insectes nécrophages. Le dispositif avait été installé du 07 au 09-VII-2010 dans une Hêtraie-Sapinière à 800 m d'altitude (commune de La Broque).

Le spécimen a perdu ses élytres, ce qui est fréquent chez les Staphylinidae capturés par interception aérienne et conservés dans un liquide. Cette technique est très performante pour la capture d'espèces saproxyliques, mais peu adaptée à la conservation des petites espèces fragiles de Staphylinidae (3 mm pour *O. septentrionis*). Les ailes de ces insectes gonflent et arrachent les élytres en se rabattant. De même la noyade provoque souvent l'expulsion des pièces génitales. Par chance, *O. septentrionis* peut être déterminé en utilisant essentiellement la morphologie de l'avant-corps (voir ci-dessous).

*O. septentrionis* est largement répandu en Europe centrale et dans tout le Nord de la région paléarctique, de l'Islande à la Sibérie orientale en passant par la Grande-Bretagne, l'Allemagne, la Suisse. Dans le Sud-Ouest de son aire de répartition il est plutôt montagnard mais peut être trouvé à relativement basse altitude (Palatinat, Hesse) [ZANETTI, 2011; KÖHLER & KLAUSNITZER, 1998 ; FRANK & KONZELMANN, 2002 ; FAUNA EUROPAEA, 2004]. C'est un insecte qui, comme la plupart des *Omalium*, fréquente diverses matières organiques en décomposition.

En France, il est ignoré de SAINTE-CLAIRE DEVILLE [1935], mais sera cité pour deux "données" anciennes dans le Catalogue des Coléoptères paléarctiques [LÖBL & SMETANA, 2004, p.532] et par FAUNA EUROPAEA [2004]. Après consultation de Marc TRONQUET (*in litt.*), il s'avère que la première citation (FAUVEL, 1871) ne concerne nullement la faune de France, et que la seconde (PORTEVIN, 1929) est probablement fantaisiste.

La présence d'*O. septentrionis* dans les Vosges était très probable, mais entre sa relative rareté et surtout la confusion possible avec le très abondant *O. rivulare*, il n'est pas étonnant qu'il soit passé inaperçu. Pour le distinguer d'*O. rivulare* on peut utiliser des critères externes : ponctuation de la tête et du pronotum beaucoup plus serrée et donc aspect moins brillant, fossettes situées en avant des ocelles allongées et non arrondies, tempes nettement plus courtes et plus anguleuses, leur marge arrière presque perpendiculaire à l'axe du corps, antennes plus claires dans les deux tiers apicaux, plus grande largeur du pronotum approximativement au milieu des côtés et non un peu en avant de celui-ci (photos 1 et 3). L'exemplaire de la forêt domaniale du Donon a été comparé à celui de SCHERDLIN, et à un exemplaire de référence de la collection générale du Musée étiqueté de Iaroslav (Russie) (photo 2). Il ne fait aucun doute que les trois spécimens font partie de la même espèce. La comparaison des pièces génitales mâles n'a pas été possible, les deux exemplaires régionaux étant des femelles.



**Photos 1 à 3.** *Omalium septentrionis* (avant-corps) de la forêt domaniale du Donon ; *Omalium septentrionis* de Iaroslav (Russie) ; *Omalium rivulare* de Strasbourg (photos Henry CALLOT).

### Remerciements

Ils vont particulièrement à Marc TRONQUET, toujours disponible pour de fructueux échanges sur les Staphylinidae.

### Bibliographie

- CALLOT H. (2005). - Catalogue et Atlas des Coléoptères d'Alsace. Tome 15. Staphylinidae. Strasbourg : Société Alsacienne d'Entomologie : 285 pp., 829 cartes.
- FAUNA EUROPAEA (2004). - <[www.faunaeur.org](http://www.faunaeur.org)> (site consulté le 21-I- 2014)
- FRANK J. & KONZELMANN E. (2002). - Die Käfer Baden-Württembergs 1950-2000. Karlsruhe, Landesanstalt für Umweltschutz Baden-Württemberg, 290 pp.
- FUCHS L. (2011). - Echantillonnage des Coléoptères saproxyliques en forêt domaniale du Donon (F-67) – Partie I : réserve biologique intégrale de la Chatte Pendue. Office National des Forêts – Réseau entomologie, 54 pp.
- KÖHLER F. & KLAUSNITZER B. (éd.) (1998). - Verzeichnis der Käfer Deutschlands. Dresden, Entomologische Nachrichten und Berichte, Beiheft 4, 185 pp.

- LÖBL I. & SMETANA A. (2004). - Catalogue of Palaearctic Coleoptera. Volume 2. Hydrophyloidea - Staphylinoidea. Leiden : Brill, 942 pp.
- SAINTE-CLAIRE DEVILLE J., (1935-1938) - Catalogue raisonné des Coléoptères de France - L'Abeille, XXXVI (1-4) : 466 pp.
- ZANETTI A. (2011). - Unterfamilie Omaliinae, p 49-117. - In ASSING V. & SCHÜLKE M. (Hrsg.). - Freude-Harde-Lohse-Klausnitzer - Die Käfer Mitteleuropas. Band 4. Staphylinidae I. Zweite neubearbeitete Auflage. - Heidelberg : Spektrum Akademischer Verlag, I-XII, 560 pp.

<sup>1</sup>(3, rue Wimpeling, 67000 STRASBOURG <henry.callot@orange.fr>)

<sup>2</sup>(Réseau entomologie de l'Office national des forêts, Maison forestière d'Albet, 84, rue des Quelles, 67130 LA BROQUE <ludovic.fuchs@onf.fr>)

Citation recommandée : CALLOT H. & FUCHS L., 2014 - *Omalium septentrionis* THOMSON, 1857, nouvelle espèce pour la faune de France (Coleoptera, Staphylinidae, Omaliinae) - *Bull. Soc. ent. Mulhouse, 2014 - 70 (1) 12-14.* – <http://viltanso.free.fr/site/lecturesentomo.html>  
(Page consultée le (date)).